

Technisches Buch Forum Leverkusen



Gültig nur für Veranstaltungen auf der Bühne / gr. Saal

www.kulturstadtlev.de

FORUM LEVERKUSEN – AM BÜCHELTER HOF 9 – 51373 LEVERKUSEN – GERMANY
PHONE : +49214 406 4141

05.01.2017

Inhaltsverzeichnis :

	Seite
Ansprechpartner Technik	3
Ansprechpartner Dramaturgie / Verwaltung / Vermietung	4
Anreise – Wie finden Sie uns	5
Bühne	10
Netzwerk	13
Beleuchtung	14
Beschallung / Tontechnik	19
Stromanschlüsse	26
Pyrotechnik	26
Künstlergarderobe	27
Merchandise / Programmverkauf	31
Hausordnung	33
Brandschutzordnung Teil A	35
Preisliste	36
Merkblatt Kettenzüge Bühne	40
Bühnenplan	41

Ansprechpartner in der Technik

Technischer Leiter

Oliver Fröhlen

TEL: +49 214 406 4120

MOB: +49 172 2050706

MAIL: oliver.froehlen@kulturstadtlev.de

Teamleiter

Klaus Klose (Bühne)

TEL: +49 214 406 4124

MAIL: klaus.klose@kulturstadtlev.de

Guido Kolb (Beleuchtung)

TEL: +49 214 406 4125

MOB: +49 1571031311

MAIL: guido.kolb@kulturstadtlev.de

Technischer Projektleiter

Nils Kremser

TEL: +49 214 406 4122

MOB: +49 01724309689

MAIL: nils.kremser@kulturstadtlev.de

Tontechnik

Lars Jantzen

TEL: +49 214 406 4123

MAIL: lars.jantzen@kulturstadtlev.de

Weitere Ansprechpartner

DRAMATURGIE

Claudia Scherb

TEL: +49 214 406 4112

MAIL: claudia.scherb@kulturstadtlev.de

MUSIKTHEATER / BALLETT/TANZ / SCHAUSPIEL / KINDER- UND
JUGENDTHATER

Horst A. Scholz

TEL: +49 214 406 4111

MAIL: horsta.a.scholz@kulturstadtlev.de

KLASSISCHE KONZERTE / KABARET / SONDERVERANSTALTUNGEN

KARTENBÜRO

GERHARD ZECH, CALOGERA GATZEN, HEIKE MÜLLER

TEL: +49 214 406 4113

MAIL: tickets@kulturstadtlev.de

VERTRAGSANGELEGENHEITEN

GABRIELE STRASSL

TEL: +49 214 406 4153

MAIL: gabriele.strassl@kulturstadtlev.de

VERMIETUNG

CLAUDIA BAUMGARTNER

TEL: +49 214 406 4149

MAIL: claudia.baumgartner@kulturstadtlev.de

Sascha-René Schaaf-Hoffmann

TEL: +49 214 406 4178

MAIL: sascha.schaaf-Hoffmann@kulturstadtlev.de

Barbara Salopek

TEL: +49 214 406 4115

MAIL: barbara.Salopek@Kulturstadtlev.de

1. ANREISE – WIE FINDEN SIE UNS

ANREISE MIT DEM AUTO / TRUCK / TOUR BUS

A3 Autobahn

Ausfahrt 24 „Leverkusen Mitte“ oder Ausfahrt 22 „Opladen“, dann der Ausschilderung „Leverkusen Mitte“ folgen.

ANREISE MIT DER BAHN

Station „Leverkusen Mitte“, 3 Minuten Fußweg bis zum Forum
(Fahrzeit von Köln HBF oder Düsseldorf HBF ca. 20 Minuten“

VOR ORT

Schranke – (Hinter dem Gebäude)

Nach dem Ende von Veranstaltungen oder wenn das Haus geschlossen ist
(Während der Nacht) bleibt die Schranke geöffnet.

Ist das Haus geöffnet, dann ist die Schranke geschlossen, bitte benutzen Sie die
Sprechanlage an der Schranke um Kontakt mit den Mitarbeitern an der Information
aufzunehmen.

PARKPLATZ LKW / TOUR BUS (HINTER DEM GEBÄUDE)

Hinter der Schranke rechts, bitte benutzen Sie die Parkbuchten.

(FAHRZEUGE DIE NACHTS ANREISEN NICHT AN DER RAMPE PARKEN)

NIGHTLINER STROM / LKW

Benötigen Sie Strom so rufen Sie während der Woche bis 16 Uhr an der Information
an und für das Wochenende Freitags bis 16 Uhr. Teilen Sie bitte die gewünschten
Anschlusswerte mit.

LADERAMPE

Die Laderampe hat eine fixe Höhe von 1,30 m. eine mobile Laderampe steht zur Verfügung. Kleinere Fahrzeuge können am Künstlereingang entladen werden. Dort steht ein Aufzug zur Verfügung.

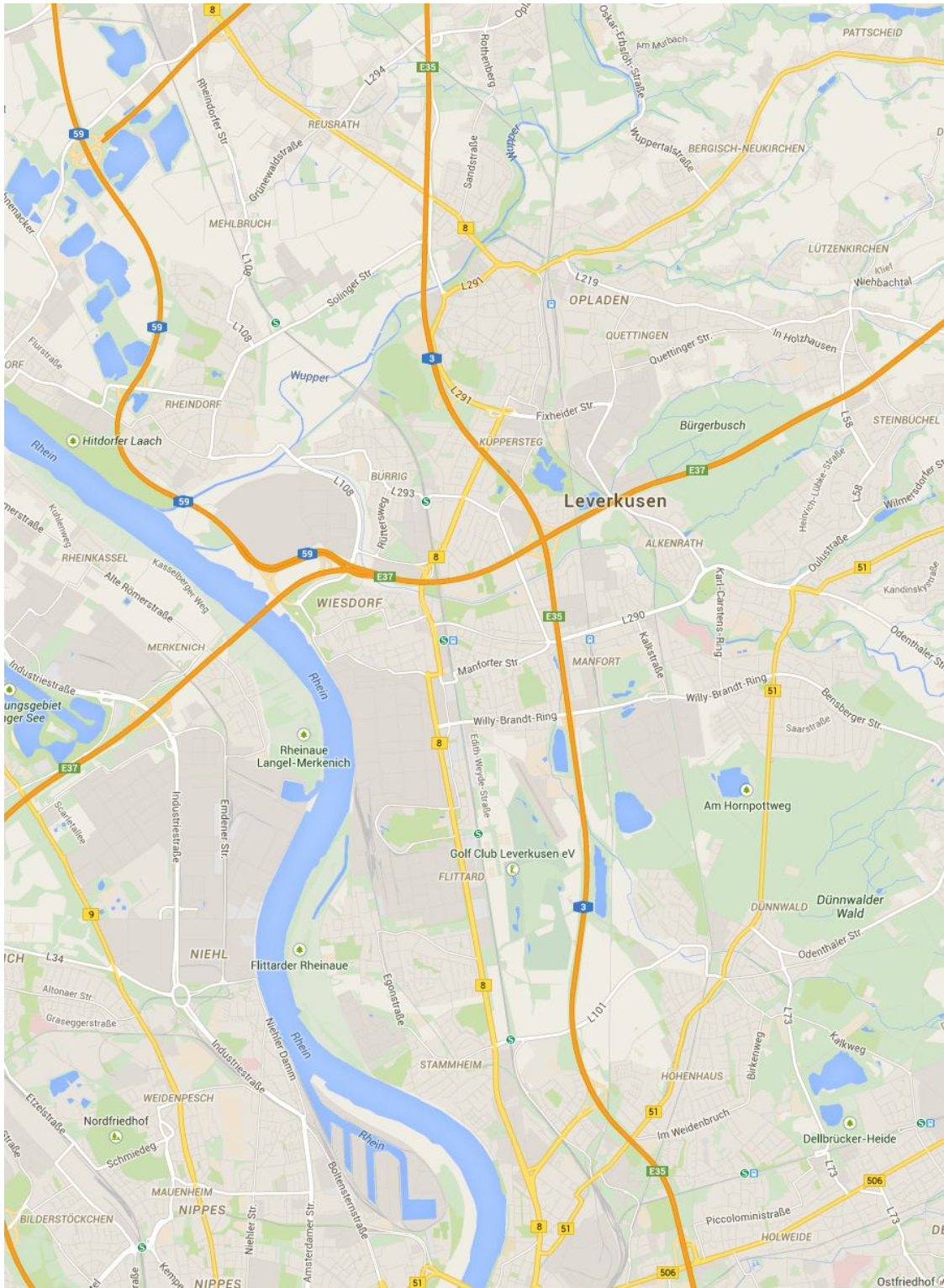
KÜNSTLEREINGANG UND GARDEROBE (HINTER DEM GEBÄUDE)

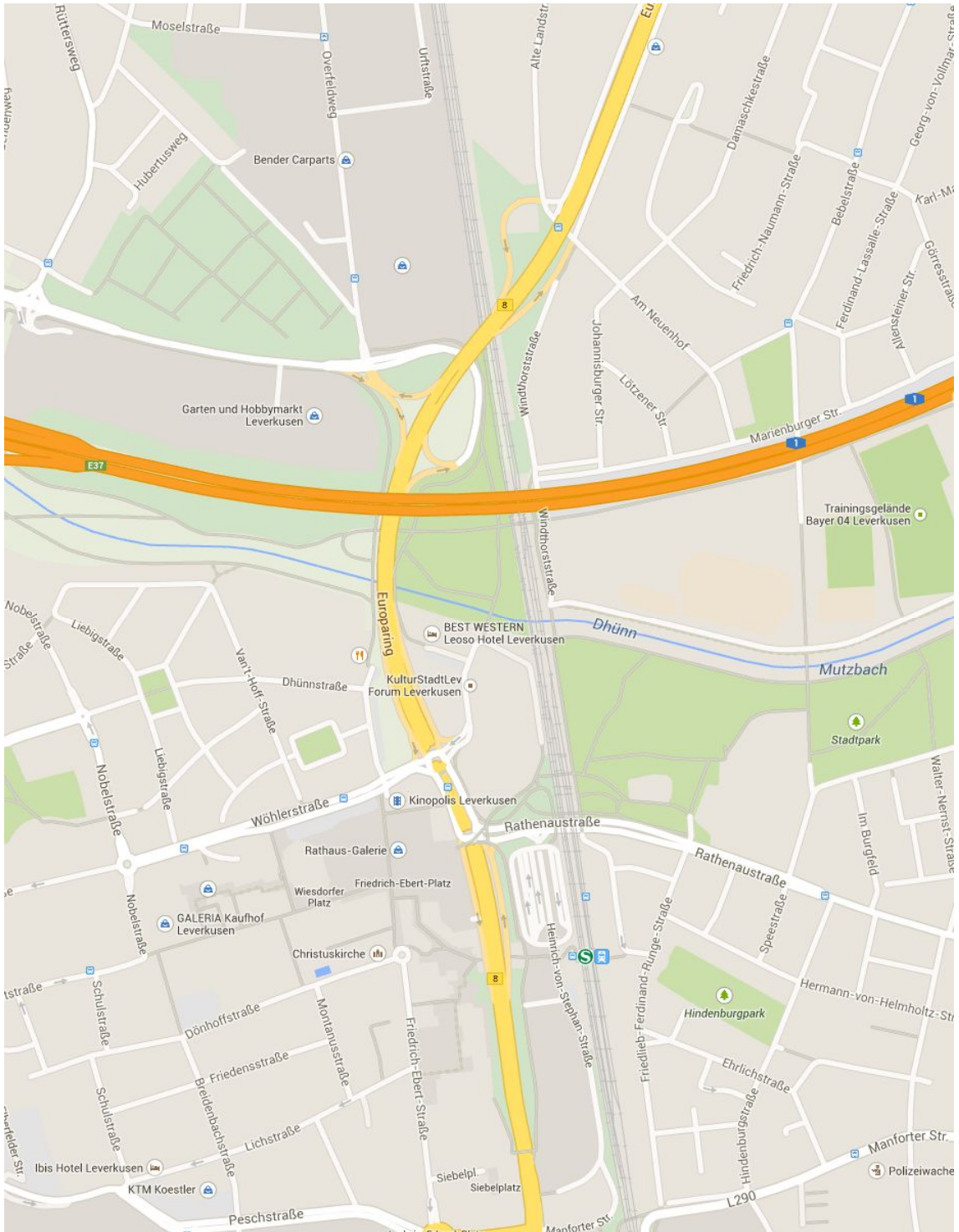
Bitte benutzen Sie die Sprechanlage an der Türe um Kontakt mit den Mitarbeitern an der Information aufzunehmen.

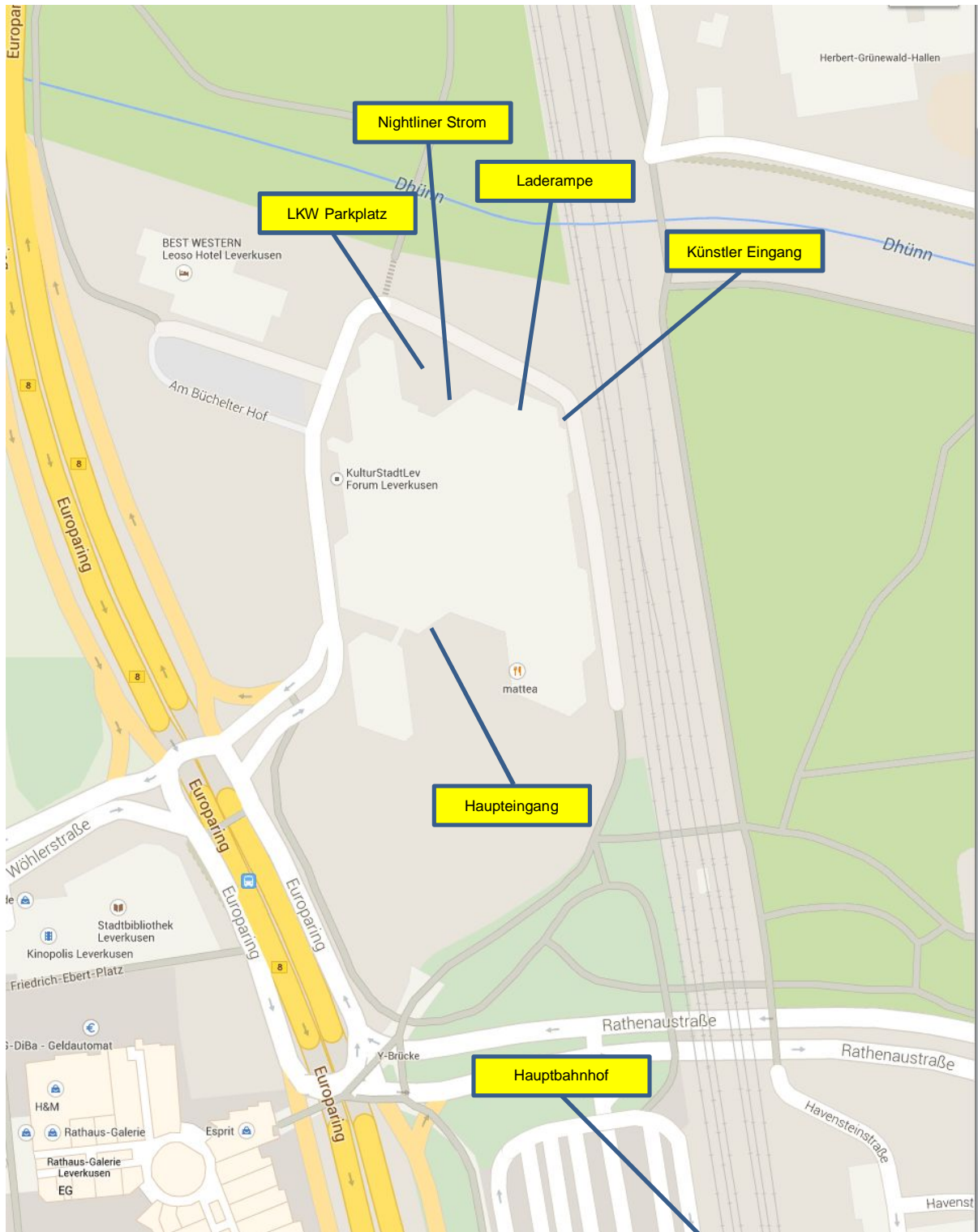
HAUPTINGANG / INFORMATION

Die Mitarbeiter an der Forum Information arbeiten nur wenn das Haus geöffnet ist. Die Bereiche der Schranke und der Künstlereingang sind Kamera überwacht. Bitte benutzen Sie trotzdem die Gegensprechanlage um auf sich aufmerksam zu machen. Ein benutzen der Hupe erzielt nicht den gewünschten Erfolg.

Bitte beachten Sie dass die Rheinbrücke für Fahrzeuge über 3,5 Tonnen gesperrt ist. (Stand 02/2015)







Nightlinerstrom muss Mo-Fr bis 16 Uhr an der Information bestellt werden. Am Wochenende Fr. bis 16 Uhr.

2. BÜHNE

BÜHNE

Fläche	548 m ²
Nebenbühne (RECHTS)	200 m ²
Bühnenraumbreite	25,00 m
Bühnentiefe	22,00 m
Portalbreite	11,50 m – 18,00 m
Portalhöhe	05,00 m – 07,00 m
Orchestergraben (HYDRAULISCH)	90 qm - 02;60 m

Obermaschinerie

Handkonterzüge	(180 kg)	24 Stück
Prospektzüge	(500 kg)	11 Stück
Schwerlastzüge	(1000 kg)	04 Stück
Oberlichtzüge	(300 kg)	03 Stück
Vorbühnenzüge	(180 kg)	02 Stück
Seitenpanorama	(180 kg)	02 Stück

Vorbühne

Hängepunkte

(SIEHE MERKBLATT

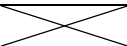
HÄNGEPUNKTE)

Wichtig

Haben Sie die Option Schnürboden gebucht, klären Sie bitte im Vorfeld der Veranstaltung mit der Technik des Hauses ab, was Sie umsetzen möchten.

Stangendurchmesser 62 mm
Mitte Zugstange bis zum Bühnenboden 20,50 m

Zug	Zugart	Breite	Verlängerung Li/Re	Distanz
VB1	Hand			30 cm
VB2	Hand			260 cm
Schleier				242 cm
1	Elektronik	18,00 m	1,0 m	14 cm
2	Hand	18,00 m	1,0 m	14 cm
3	Elektronik	18,00 m	1,0 m	24 cm
4	Elektronik	18,00 m	1,0 m	42 cm
5	Schwerlast	18,00 m	1,0 m	60 cm
6	Hand	18,00 m	1,0 m	30 cm
7	Elektronik	18,00 m	1,0 m	40 cm
8	Hand	18,00 m	1,0 m	40 cm
9	Elektronik	18,00 m	1,0 m	40 cm
10	Hand	18,00 m	1,0 m	57 cm
	11 Außer	Betrieb		50 cm
12	Elektronik	18,00 m	1,0 m	42 cm
13	Schwerlast	18,00 m	1,0 m	-
	Einsatzbereit	ab	2/17	40 cm
14	Elektronik	18,00 m	1,0 m	50 cm
15	Hand	18,00 m	1,0 m	30 cm
16	Elektronik	18,00 m	1,0 m	40 cm
17	Hand	18,00 m	1,0 m	40 cm

18	Elektronik	18,00 m	1,0 m	
				40 cm
19	Hand	18,00 m	1,0 m	
				42 cm
	20 Außer	Betrieb		35 cm
21	Elektronik	18,00 m	1,0 m	
				45 cm
22	Schwerlast	18,00 m	1,0 m	
				60 cm
23	Elektronik	18,00 m	1,0 m	
				40 cm
24	Hand	18,00 m	1,0 m	
				30 cm
25	Elektronik	18,00 m	1,0 m	
				30 cm
26	Hand	18,00 m	1,0 m	
				30 cm
27	Hand	18,00 m	1,0 m	
				30 cm
28	Hand	18,00 m	1,0 m	
				30 cm
29	Hand	18,00 m	1,0 m	
				30 cm
	30 Außer	Betrieb		36 cm
31	Elektronik	18,00 m	1,0 m	
				42 cm
32	Schwerlast	18,00 m	1,0 m	
				42 cm
33	Hand	18,00 m	85 cm	
				40 cm
34	Hand	18,00 m		
				30 cm
35	Hand	17,50 m		
				30 cm
36	Hand	14,70 m		
				30 cm
37	Hand	14,70 m		
				75 cm
38	Hand	12,20 m		
				60 cm
39	Hand	10,50 m		

Der Bühnenboden hat eine Belastbarkeit von 500kg/m².

Pläne der Bühne finden Sie im Anhang. Wenn Sie für Ihre Veranstaltung besondere Pläne benötigen, so kontaktieren Sie bitte unsere Mitarbeiter in der Technik.

In der Miete ist der Schwarze Bühnenverhang inklusive.

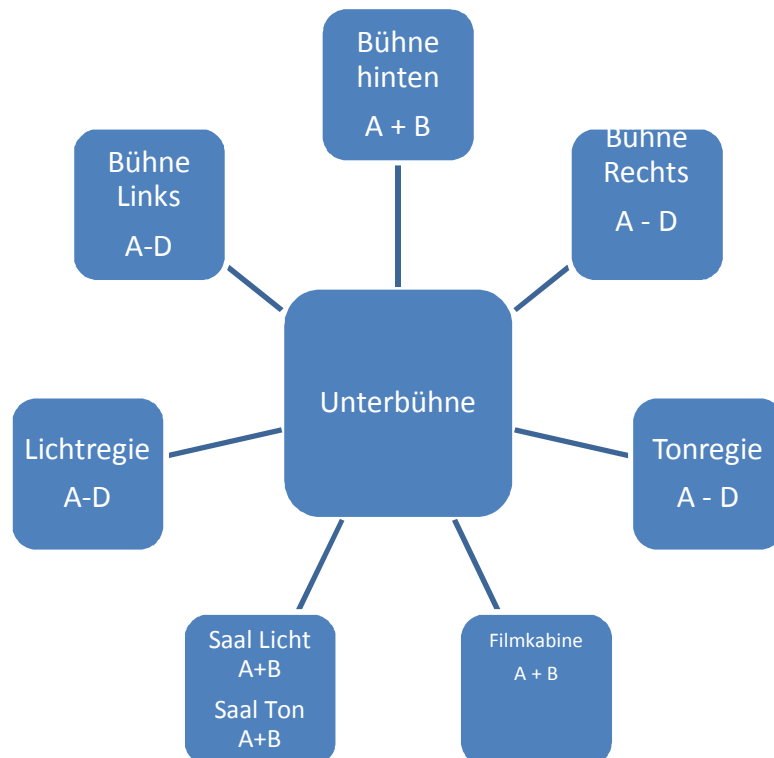
Benötigen Sie personelle Unterstützung, so kontaktieren Sie bitte rechtzeitig unsere Mitarbeiter in der Vermietung.

Möchten Sie weitere Einrichtungen in unserem Haus nutzen, so kontaktieren Sie bitte rechtzeitig unsere Mitarbeiter in der Vermietung.

DURCH DIE NUTZUNG ENTSTEHEN ZUSATZKOSTEN.

3. Netzwerk

In der Unterbühne befindet sich ein Patchfeld.



4. BELEUCHTUNG

Wichtig

Bitte beachten! Wenn Sie den großen Saal mieten ist keine Lichttechnik inklusive. Benötigen Sie Lichttechnik, so kontaktieren Sie bitte rechtzeitig unsere Mitarbeiter in der Vermietung.

In der Miete ist das Saallicht (Kreis 1-4) und das Arbeitslicht inklusive.

Wenn Sie Ihre Eingebrachte Technik nutzen möchten, denken Sie bitte daran dass diese den Allgemeinen Regeln der Technik entspricht und nach den Vorgaben der DGUV geprüft ist. Sollte dies nicht der Fall sein, werden wir Ihnen untersagen diese in unserem Haus zu benutzen.

Wichtig

Haben Sie die Option Lichtstellwerk mit Techniker gemietet, so bedient er das Lichtstellwerk, soll er gleichzeitig auch die Scheinwerfer einrichten, verzögert sich durch die langen Wege die Einrichtung erheblich. Hier sind weitere Techniker einzuplanen.

Die zur Verfügung stehenden Scheinwerfer entnehmen Sie bitte der im Anhang angefügten Materialliste.

Im Anhang finden Sie die notwendige Patchliste im Haus

Es besteht ein fester DMX Kreis.

Benötigen Sie weitere DMX Kreise so sprechen Sie uns rechtzeitig an.

Stellwerk & Versätze			
	Menge	Bezeichnung	Daten
Lichtstellwerk	2	ADB Freedom / 512 48 Submaster / Fernbedienung	DMX oder Ethernet
	Anschluss externes Lichtstellwerk möglich		
Bühnenstecksystem	Eberl-Sondersteckverbindung		
Freie Bühnenversätze	119	Gesamt	
	24	Bühne, Boden links	5KW
	24	Bühne, Boden rechts	5KW
	16	Bühne, Wand hinten	5KW
	22	Bühne, Galerie links	5KW
	22	Bühne, Galerie rechts	5KW
	2	Bühne, Galerie Spitze hinten	5KW
	2	Bühne, 3te Galerie	5KW
	2	Portal-Turm links	5KW
	2	Portal-Turm rechts	5KW
Stecksystem	CEE 16A 3 polig		
	7	Bühne, OBL 11 CEE 16A 3 polig	3 KW
	4	Bühne, OBL20 CEE 16A 3 polig	3 KW
	4	Bühne, OBL 30 CEE 16A 3polig	3 KW
Direkte Versätze	Schuko		2,3KW
Mobile Dimmer	2	Harting	je 24 x 2,3KW
Bestückung Stationen			
Ort	Menge	Scheinwerfertyp	Leistung
Portal-Brücke	16	PC Alto	2,0 KW
	4	Enizoom HPZ-115 / 15°-38°	1,0 KW
	4	Enispot HPS 100 / 30°	1,0 KW
Portal-Turm links	5	Enizoom HPZ-115 / 15°-38°	1,0 KW
Portal-Turm rechts	5	Enizoom HPZ-115 / 15°-38°	1,0 KW
1. Saalbrücke	12	Enizoom HPZ-215D / 15°-40°	2,0 KW
	4	Enizoom HPZ-215 / 15°-40°	2,0 KW
	8	Niedervolt NPN-107	1,0 KW
2. Saalbrücke	12	Enizoom HPZ-211 / 11°-22°	2,0 KW
Saal-Rinne links	4	Enizoom HPZ-215 / 15°-40°	2,0 KW
Saal-Rinne links	4	Enizoom HPZ-215 / 15°-40°	2,0 KW
Stellwerk-Ebene	2	Verfolger HMI MZU-106 / 6-17°	1,2 KW
Magazin			
Lagerung	Menge	Scheinwerfertyp	Leistung
Nebenbühne	30	PC Cantata mit Torblende	1,0 KW
Nebenbühne	4	Stufen / Fresnel, Alto F mit Torblende	2,0 KW
Nebenbühne	22	Stufen / Fresnel, F-201 mit Torblende	2,0 KW
Nebenbühne	30	Enizoom HPZ-115 / 15°-38°	1,0 KW
Nebenbühne	6	6er-Bars, Par 64, schwarz (CP60,61,62)	1,0 KW
Nebenbühne	25	Par 64, einzeln, silber und schwarz (CP 60,61,62)	1,0 KW
Keller	25	Par 64, Floorspots kurz, Silber (CP86 - VNSP)	0,5 KW
Keller	25	LED-Pars Stairville Stage-Par CX-2 RGBAW 25°	0,008KW
Nebenbühne	24	Horizontfluter, synchron (Boden)	2,0 KW
Nebenbühne	13	ETC Color Source Spot Basisgehäuse. + Cyc Linsentubus	
Nebenbühne	10	Ballett-Türme, je 4x575W ETC-Source Four Profiler 26°	je 4x575 W
Keller	2	Nebelmaschine (mit Handfernbedienung)	
Keller	1	Hazer (ohne Fernbedienung)	
Keller	8	GLP Impression LED Washlight	

Forum Leverkusen

Beleuchtung Bühne / Material-Liste II

LEE - Farbfilter Stationen							
Farbe	Farb-Nummer						
Gelb	101	102	103	104	105		
Rot	106						
Pink	109						
Blau	117	118	119	132	141	201	202
Grün	121	124					
Weitere Farben auf Anfrage							

Stative
Auf Anfrage

Kraftstromanschlüsse 400V	
Ort	Art
Bühne, Seite links	2x CEE 63A (A&B)
Bühne, Seite rechts	2x CEE 63A (A&B)
Bühne, hinten	1x CEE 32A (Absicherung 25A!)
Unterbühne, rechts	1x CEE 63A
Unterbühne, rechts oder links	Klemmkasten 125A pro Phase

Forum Leverkusen / Patch-Liste

Bühne, Boden links		
Freie Versätze		
Versatz Gast	Versatz Forum	DMX Forum
	151	1
	152	2
	153	3
	154	4
	155	5
	156	6
	157	7
	158	8
	159	9
	160	10
	161	11
	162	12
	163	13
	164	14
	165	15
	166	16
	167	17
	168	18
	169	19
	170	20
	171	21
	172	22
	173	23
	174	24

Bühne, Boden rechts		
Freie Versätze		
Versatz Gast	Versatz Forum	DMX Forum
	51	25
	52	26
	53	27
	54	28
	55	29
	56	30
	57	31
	58	32
	59	33
	60	34
	61	35
	62	36
	63	37
	64	38
	65	39
	66	40
	67	41
	68	42
	69	43
	70	44
	71	45
	72	46
	73	47
	74	48

Bühne, Wand hinten		
Freie Versätze		
Versatz Gast	Versatz Forum	DMX Forum
	801	289
	802	290
	803	291
	804	292
	805	293
	806	294
	807	295
	808	296
	901	265
	902	266
	903	267
	904	268
	905	269
	906	270
	907	271
	908	272

Zugstange OBL11		
Versatz Gast	Versatz Forum	DMX Forum
	*21	103
	*22	104
	*23	105
	*24	106
freie Versätze		
	25	107
	27	181
	28	182
	29	183

Zugstange OBL 20		
Versatz Gast	Versatz Forum	DMX Forum
	*31	109
	*32	110
	*33	111
	*34	112
freier Versatz		
	35	113

Zugstange OBL 30		
Versatz Gast	Versatz Forum	DMX Forum
	*41	115
	*42	116
	*43	117
	*44	118
freier Versatz		
	45	119

OBL Portalbrücke (fest)		
Versatz Gast	Versatz Forum	DMX Forum
	*11	97
	*12	98
	*13	99
	*14	100
freier Versatz		
	15	101

Bühne, Galerie links		
Versatz Gast	Versatz Forum	DMX Forum
	91	121
	92	122
	93	123
	94	124
	95	125
	96	126
	97	127
	98	128
	909	273
	910	274
	911	275
	912	276
	913	277
	914	278
	915	279
	916	280
	917	281
	918	282
	919	283
	920	284
	921	285
	922	286
	923	287
	924	288

Bühne, Portalbrücke		
Versatz Gast	Versatz Forum	DMX Forum
	401	73
	402	74
	403	75
	404	76
	405	77
	406	78
	407	79
	408	80
	409	81
	410	82
	411	83
	412	84
	413	85
	414	86
	415	87
	416	88
	417	89
	418	90
	419	91
	420	92
	421	93
	422	94
	423	95
	424	96

Bühne, Galerie rechts		
Versatz Gast	Versatz Forum	DMX Forum
	81	145
	82	146
	83	147
	84	148
	85	149
	86	150
	87	151
	88	152
	809	297
	810	298
	811	299
	812	300
	813	301
	814	302
	815	303
	816	304
	817	305
	818	306
	819	307
	820	308
	821	309
	822	310
	823	311
	824	312

Bühne, Portalturm links		
Versatz Gast	Versatz Forum	DMX Forum
	501	137
	502	138
	503	139
	504	140
	505	141
	506	142
	507	143
	508	144

Vorbühne, Decke		
Versatz Gast	Versatz Forum	DMX Forum
	315	157
	316	158
	317	159
	318	160

Bühne, Portalturm rechts		
Versatz Gast	Versatz Forum	DMX Forum
	511	161
	512	162
	513	163
	514	164
	515	165
	516	166
	517	167
	518	168

FOH, Rinne links		
Versatz Gast	Versat z Forum	DMX Forum
	301	129
	302	130
	303	131
	304	132
freie Versätze		
305-308	305	133-136

Saallicht		
Versatz Gast	Versatz Forum	DMX Forum
	1	241
	2	242
	3	243
	4	244

FOH, Rinne rechts		
Versatz Gast	Versat z Forum	DMX Forum
	311	153
	312	154
	313	155
	314	156

Orchesterlicht - 24V		
Versatz Gast	Versatz Forum	DMX Forum
	8	185

5. Tontechnik

Wichtig

Bitte beachten! Wenn Sie den großen Saal mieten ist keine Tontechnik inklusive. Benötigen Sie Tontechnik, so kontaktieren Sie bitte rechtzeitig unsere Mitarbeiter in der Vermietung.

Buchungen vor Ort sind nicht möglich. Es wird kein Fachpersonal vorgehalten

MISCHPULT IM SAAL

Nur in der letzten Saalreihe möglich, es fallen je nach Größe Plätze weg.

Reihe 21 entfallen die Sitze 908 bis 913

Reihe 22 entfallen die Sitze 952 bis 958

In der Reihe 21 werden die Sitze 908 bis 913 mit einer Plattform überbaut.
(3m x 1m)

Berücksichtigen Sie dies bei Ihren Planungen beim Kartenverkauf. Für Rückfragen wenden Sie sich bitte an die Mitarbeiter im Kartenbüro.

Im Bereich Gr.Saal / Bühne gibt es ein separates Stromnetz für den Ton.
Dies ist getrennt von allen anderen Stromnetzen.

MIKROFONWEGE

50 Mikrofonwege von der Bühne in die Tonregie (können am Saalplatz abgegriffen werden)

20 Mikrofonwege vom Saalplatz in die Tonregie

20 Mikrofonwege von der Tonregie zum Saalplatz

ANSCHLUSSKÄSTEN IN DER UNTERBÜHNE AF 1-5

10 X XLR Female parallel auf Siemensmesserleiste (WDR Norm)

02 X XLR Male von Tonregie

01 X Interkom je A und B

02 X Schuko Steckdose 230V/16 A (1 Kreis)

Die digitalen Mischpulte können untereinander per Dantenetzwerk verbunden werden. Weiter besteht die Möglichkeit die Einstellungen per Tablet im großen Saal vorzunehmen.

AUSSTATTUNG TONREGIE

YAMAHA CL 1

ZUSPIELGERÄTE

02 DAT Recorder STUDER

01 Doppel CD Player DENON

01 MD Player DENON

Aktive Trenntrafos zum Anschluss von mitgebrachten Geräten sind vorhanden (4 Wege)

AUSSTATTUNG MOBILE TONTECHNIK (MISCHPULT IM SAAL)

YAMAHA CL 5

oder

Allen & Heath Qu-16 Chrome ink. Digitaler Stagebox.

SIDERACK

ZUSPIELGERÄTE

02 DAT Recorder DENON

01 Doppel CD Player DENON

01 MD Player DENON

Digitale Yamaha Stageboxen

01 Yamaha Rio 3224-D - 32 Ein- und 16 Ausgänge - 4x AES/EBU Out1-8

02 Yamaha Rio 1608-D - 16 Ein und 8 Ausgänge

WEITERES MATERIAL AUF ANFRAGE

Digitale Aufnahmen sind möglich. Für genauere Informationen sprechen Sie unsere Mitarbeiter in der Technik an.

LAUTSPRECHER GROSSER SAAL

Die Lautsprecher im großen Saal werden über eine digitale Matrix angesteuert. Es sind verschiedene Einstellungen vorprogrammiert.

Front Portal Links 03 X MEYER SOUND MSL 2A
02 Wege (OBEN/UNTEN)

Front Portal Rechts 03 X MEYER SOUND MSL 2A
02 Wege (OBEN/UNTEN)

Front Portal Top 04 X MEYER SOUND UPA 1
03 Wege (LINKS/MITTE/RECHTS)

THEATEREFFEKT LAUTSPRECHER GROSSER SAAL

Die folgenden Lautsprecher sind als Effektlautsprecher konzipiert und installiert. Der Einsatz als Delay Line erbringt nicht den gewünschten Effekt.

Saal Links 03 X MEYER SOUND UPL 2 P
03 Wege (VORNE/MITTE/HINTEN)

Saal Rechts 03 X MEYER SOUND UPL 2 P
03 Wege (VORNE/MITTE/HINTEN)

Saal Hinten 03 X MEYER SOUND UPL 2 P
03 Wege (LINKS/MITTE/RECHTS)

Decke Saal 15 X MEYER SOUND UPM
02 Wege (VORNE/HINTEN)

MOBILE LAUTSPRECHER

Subbass 02 X MEYERSOUND 650 W

02 Wege

Sidefill

02 X MEYERSOUND MSL 2A

03 Wege

Monitor

05 X MEYERSOUND UM

03 Wege (Abhängig VON UPA 1)

Sidefill / FoH

04 X MEYERSOUND UPA 1

02 X WEGE (Abhängig VON UM)

FoH

04 X MEYERSOUND UPA 1J P

MEYERSOUND UPM

(Anzahl und Wege auf Anfrage)

MIKROFONE

10 X Sennheiser / SK 2000

08 X Sennheiser MKE 1-4 beige

12 X Sennheiser / HSP 2-X-M beige

14 X Sennheiser / SKM 2000 MMK 965-1

01 X Sennheiser / SR IEM 2050

02 X Sennheiser / EK 2000-IEM-AW

04 X AKG 414EB

01 X AKG 535 EB

01 X AKG C414 B-ULS

02 X C-Ducer

06 X E Voice BK 1

04 X E Voice PL 50 N

06 X E Voice RE 20

01 X Neumann SM 69 F

02 X Neumann TLM 193

03 X Neumann U 87

12 X Schoeps CMC5

04 X Schoeps BLM 3 (Grenzfläche)

04 X Sennheiser MKH 416 (Richt)
01 X Sennheiser MD 441 U
02 X Sennheiser SKM 5000
18 X Shure SM 58
03 X Shure SM 58 BETA
02 X Shure SM 91
05 X Shure SM 98
08 X Shure SM 99

MITGEBRACHTES MATERIAL

Möchten Sie mitgebrachte Lautsprecher aufhängen, können Sie zwei Hängepunkte in der Vorbühne oder den Schnürboden anmieten.

Wenn Sie Ihre Eingebachte Technik nutzen möchten, denken Sie bitte daran dass diese den Allgemeinen Regeln der Technik entspricht und nach den Vorgaben der DGUV geprüft ist. Sollte dies nicht der Fall sein, werden wir Ihnen untersagen diese in unserem Haus zu benutzen.

KABELWEGE ZWICHEN DEM MISCHPULPLATZ UND DER BÜHNE / LICHT- UND TONREGIE

Die Wegstrecke zwischen dem Saalplatz und dem Inspizentplatz beträgt 50 m.
Die Verbindung zwischen Saalplatz und der Licht- oder Tonregie beträgt 25 m.
Zum Verlegen von Multicorekabel sind an beiden Seiten des Saales Haken angebracht, die Notwendigen Kabeldurchführungen sind vorhanden.
Die Kabel im Publikumsbereich sind Stolperfrei zu verlegen.

KOMMUNIKATION ZWISCHEN DER TON- UND LICHTREGIE

- Es besteht die Möglichkeit durch ein Mikrofon auf die Bühne zu sprechen.

- Über eine Gegensprechanlage ist es möglich zwischen Licht- und Tonregie und dem Inspizientenpult zu kommunizieren.
- Im gesamten Bühnenbereich gibt es Anschlussmöglichkeiten für Interkom Belt Packs Kanal A+B
- 04 Stück Wireless Interkom sind vorhanden.

Im gesamten Garderobenbereich gibt es Mithörlautsprecher der Bühne. Der Inspizientenruf wird über die Mithör geschaltet.

KAMERA

Fest installiert an folgenden Positionen

- Totale (Bühne)
- Portal
- Dirigentenkamera

Weiter besteht die Möglichkeit an jedem Anschlussfeld AF 1-5 zwei Videosignale einzuspeisen und über die Kreuzschiene in der Tonregie zu rangieren.

6. Stromanschlüsse

Folgende Anschlüsse stehen zu Verfügung:

Siehe Seite 12-13.

Wichtig

Um im Notfall die Evakuierungsdurchsage zu hören, werden die Kraftstromanschlüsse Spannungsfrei geschaltet. Dies ist eine gesetzliche Forderung und kann vom Personal vor Ort nicht außer Betrieb genommen werden. Die Entscheidung zur Evakuierung wird vom Betreiber/Veranstaltungsleiter / Feuerwehr getroffen.

7. Pyrotechnik

Möchten Sie Pyrotechnik verwenden die Anmeldepflichtig ist, so senden Sie den Antrag an:

Stadt Leverkusen

Fachbereich 30 Recht und Ordnung

z.H.

Herrn Sven Kommoß

Miselohestr.4

51379 Leverkusen

Tel. 02171 – 406 3037

Fax. 02171 – 406 3028

Mail. svn.kommoss@stadt.leverkusen.de

8. Garderoben

Wichtig

Lassen Sie bitte keine Wertsachen unbeaufsichtigt in den Garderoben. Möchten sie die Garderoben verschließen, so erhalten Sie die Schlüssel an der Information gegen Unterschrift (Raumnummer merken)

STROM IM GARDEROBENBEREICH

Aus Sicherheitsgründen wird im Garderobenbereich zentral ein und ausgeschaltet.

- Alle Steckdosen und Lampen an den Schminktischen sind erst in Funktion, wenn der Zentral Schalter im Flur eingeschaltet wurde.
- In jeder Garderobe kann zusätzlich der Strom eingeschaltet werden. Der Schalter befindet sich direkt an der Tür. Wenn der Strom eingeschaltet ist, leuchtet über der Tür im Flur eine rote Kontrolllampe.

GARDEROBENKISTEN UND ANDERES MATERIAL

Lagerung von Garderobenwagen und anderen Materialien ist aus Brandschutzgründen auf den Fluren untersagt.

Der Transport in die Herrengarderobe erfolgt über den Aufzug. Bitte sprechen Sie einen Mitarbeiter an.

WASCHMASCHINE UND TROCKNER

Im Haus ist eine Waschmaschine und ein Trockner vorhanden. Mitgebrachte Geräte können Sie auf der Nebenbühne anschließen. Denken Sie bitte an die passenden Adapter.

BÜGELEISEN

Es sind Bügelbretter vorhanden. Sie befinden sich in der Damengarderobe Nr. 321. Für Bügeleisen sprechen Sie bitte einen Mitarbeiter an.

GARDEROBERIE

Benötigen Sie Unterstützung durch Personal, so kontaktieren Sie uns frühzeitig. Es entstehen Zusatzkosten.

MITHÖR / INSPIZENTENRUF BÜHNE IN DEN GARDEROBEN (KÜNSTLERRUF NUR SAMMELRUF MÖGLICH)

In jeder Garderobe befindet sich ein Mithörlautsprecher mit einem eigenem Lautstärkeregler. Durch den Inspizentenruf wird der Regler überbrückt und die Durchsage erfolgt in normaler Lautstärke.

SCHMINKTISCHE

DAMENGARDEROBE			HERRENGARDEROBE	
RAUM	SCHMINKTISCHE		RAUM	SCHMINKTISCHE
321	16		312	20
324	1		314	4
325	1		315	4
326	2		316	4
327	2		317	4
328	4		318	4
329	10		319	

Wichtig

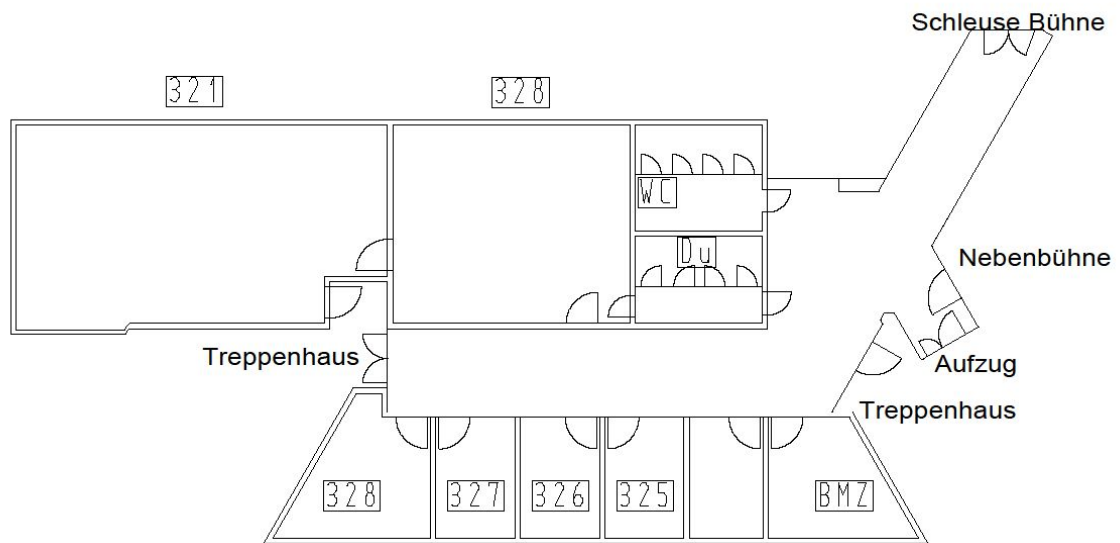
Die Lampen und Steckdosen funktionieren nur wenn

- Der Hauptschalter im Flur eingeschaltet ist.
- Der Schalter in der Garderobe eingeschaltet ist.

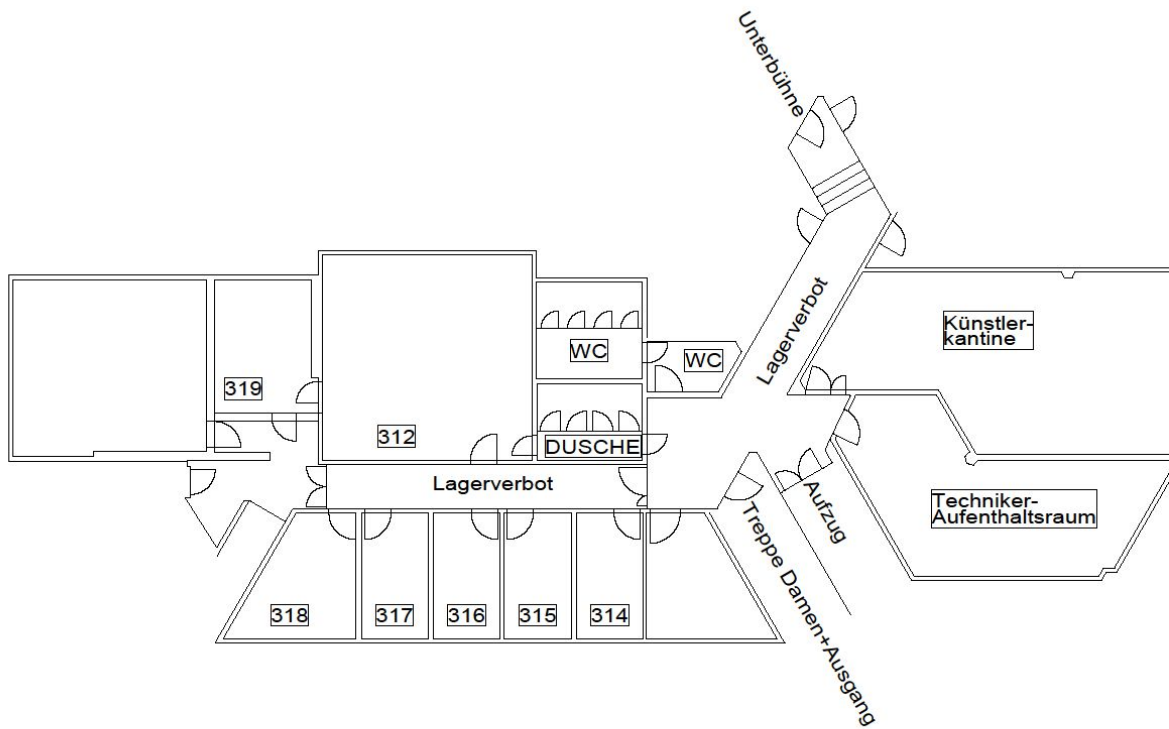
WC UND DUSCHEN

Auf jeder Etage befinden sich jeweils Toiletten und Duschen.

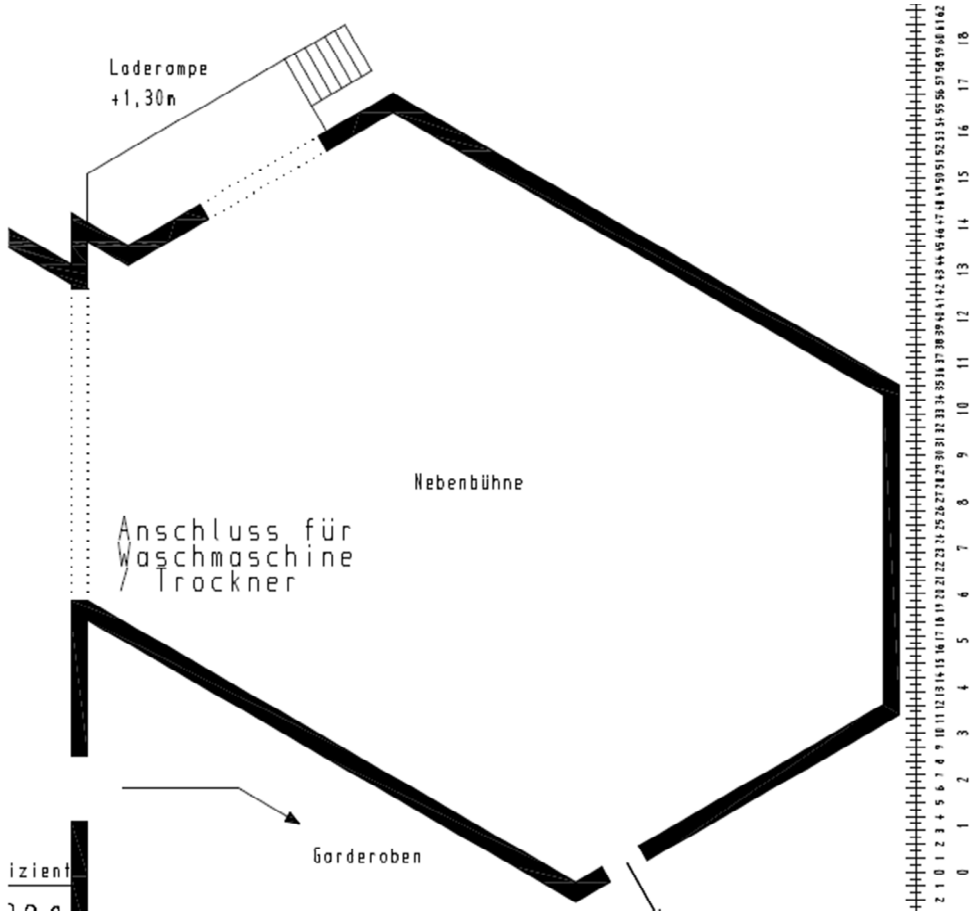
Damengarderobe Bühnenebene



Herrengarderobe Bühne -1



Nebenbühne



9. MERCHANDISE / PROGRAMMVERKAUF

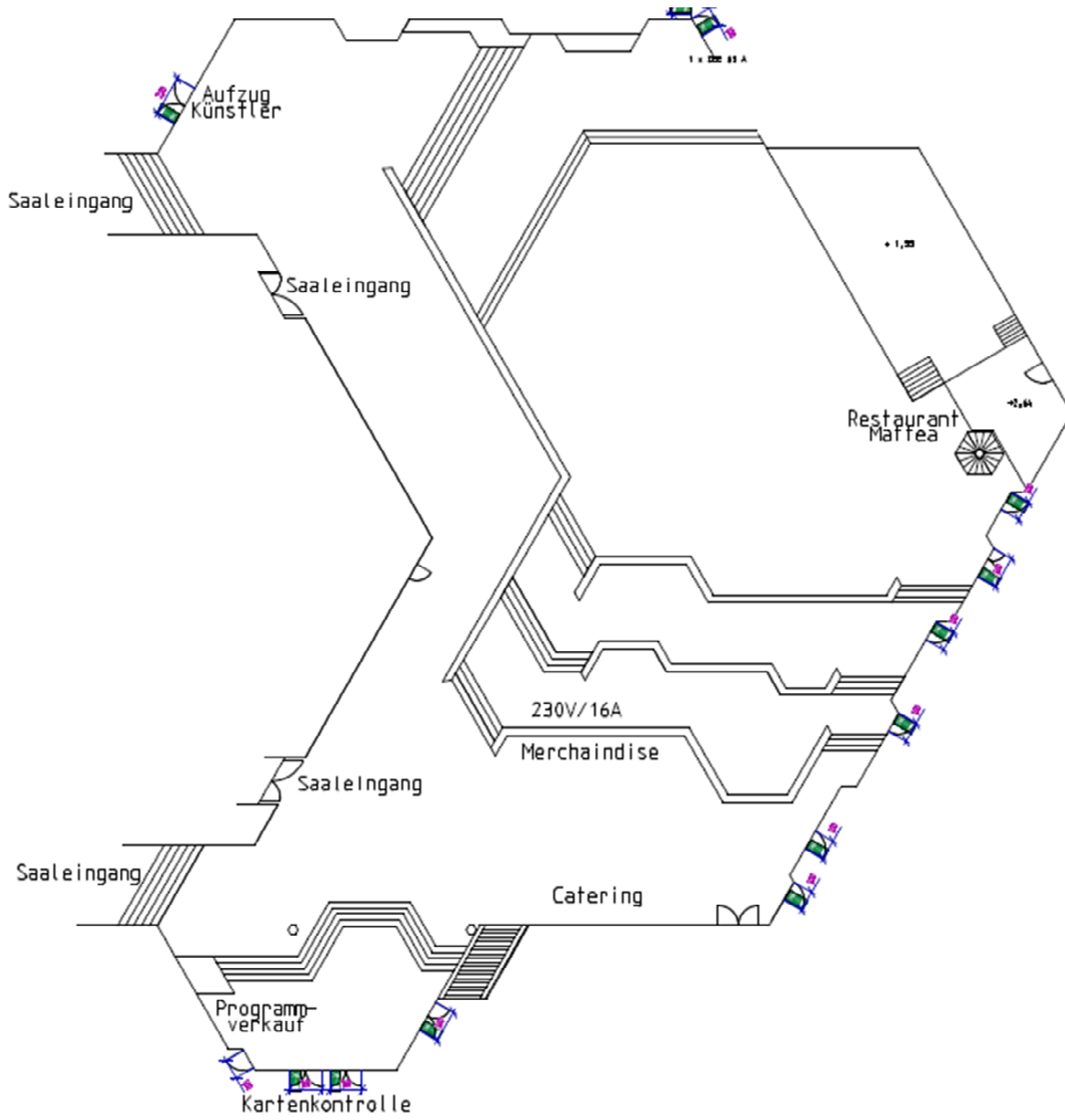
MERCHANDISE

Die genaue Position im großen Foyer / Terrassensaal entnehmen Sie bitte dem Plan.

Benötigen Sie Tische oder Stühle so sprechen Sie bitte einen Mitarbeiter an.

PROGRAMMVERKAUF

- Sie verkaufen die Programme selbst.
(BENÖTIGEN SIE EINEN TISCH ODER STUHLE SPRECHEN SIE BITTE EINEN MITARBEITER AN)
- Auf Anfrage übernehmen das unsere Host / Hostessen in Ihrem Auftrag.
Bitte sprechen Sie rechtzeitig unsere Mitarbeiter in der Vermietung an.



10. Hausordnung



Hausordnung für das Forum Leverkusen:

1. Die KulturStadtLev (KSL), vertreten durch die Betriebsleiterin Frau Biggi Hürtgen, hat in allen Räumen und auf dem Gelände das alleinige Hausrecht, soweit es nicht kraft Gesetzes dem Mieter zusteht. Bei der Ausübung des Hausrechtes sind die berechtigten Belange des Mieters zu berücksichtigen. Dies gilt auch, soweit die KSL als Vermieterin auftritt.

Das Hausrecht gegenüber dem Mieter und allen Dritten wird von den durch die KSL beauftragten Dienstkräften ausgeübt, deren Anordnungen unbedingt Folge zu leisten ist und denen ein jederzeitiges Zutrittsrecht zu den vermieteten Räumlichkeiten zu gewähren ist.

2. Eine Änderung der Bestuhlungspläne bedarf der schriftlichen Genehmigung der KSL. Eine Überbesetzung ist streng verboten.
3. Kartenkontrolleure, Platzanweiser oder Ordner werden auf Kosten des Mieters von der KSL gestellt und erhalten ihre Dienstanweisung ausschließlich seitens der KSL. In begründeten Einzelfällen kann eine abweichende Regelung erfolgen.
4. Sämtliche Feuermelder, Hydranten, Rauchklappen, elektrische Verteilungs- und Schalttafeln, Fernsprechverteiler sowie Heiz- und Lüftungsanlagen müssen unbedingt frei zugänglich und unverstellt bleiben. Das gilt insbesondere auch für die Notausgänge und Fluchtwege. Beauftragten der KSL sowie der Aufsichtsbehörde muss jederzeit Zutritt zu den genannten Anlagen gewährt werden.
5. Der Mieter darf eigene Dekorationen, Kulissen, Geräte und Einrichtungsgegenstände aller Art nur mit vorheriger Zustimmung der KSL in die gemieteten Räume einbringen. Sämtliche Veränderungen, Einbauten und Dekorationen, die vom Mieter vorgenommen werden, gehen zu seinen finanziellen Lasten. Er trägt ebenfalls die Kosten für die Wiederherstellung des ursprünglichen Zustandes. Aufbauten müssen bau- und feuerpolizeilichen Vorschriften entsprechen.

Ein Benageln der Wände und Fußböden ist nicht gestattet. Von der KSL zur Verfügung gestelltes Material muss in einwandfreiem Zustand zurückgegeben werden. Beschädigung an Wänden, Fußböden und Leihmaterial sind entschädigungspflichtig. Bei überdurchschnittlicher Ver- bzw. Beschmutzung erhebt die KSL eine Schmutz- bzw. Reinigungszulage vom Mieter.

6. Eine Verwendung von unverwehrttem Licht oder Feuer ohne Einverständnis der KSL ist verboten.
Spiritus, Öl, Gas oder ähnliches zu Koch-, Heiz- oder Betriebszwecken darf nicht verwendet werden. Bei allen Koch- und Heizvorgängen ist auf strengste Einhaltung der feuerpolizeilichen Vorschriften zu achten.
7. Zur Ausschmückung der Veranstaltung dürfen lediglich schwer entflammbare Gegenstände nach DIN 4102 verwendet werden. Dekorationen, die wiederholt zur Verwendung kommen, sind erneut auf ihre schwere Entflammbarkeit zu prüfen und erforderlichenfalls neu zu imprägnieren. Die KSL kann darauf bestehen, dass der Mieter entsprechende Zertifikate bezüglich der Schwerentflammbarkeit von Gegenständen der KSL vorlegt. Brennbare Verpackungsmaterialien und Abfälle sind vom Mieter unverzüglich zu entfernen.
8. Alle Vorschriften bezüglich Bauaufsicht und Feuerlöschwesen des VDE sowie der ordnungsbehördlichen Einrichtung müssen vom Mieter eingehalten werden.
9. Auf die Einhaltung gesetzlicher Bestimmungen des Jugendschutzgesetzes, der Gewerbeordnung, der Versammlungsstättenverordnung etc. wird ausdrücklich hingewiesen.
10. Für den Einsatz der Feuerwehr (Brandwache) sorgt die KSL.
Anfallende Kosten trägt der Mieter.

11. Brandschutzordnung Teil A

Brände verhüten

Keine offene Flamme; offene Zündquellen und Rauchen verboten

Verhalten im Brandfall

Ruhe bewahren



Handfeuermelder betätigen

Brand melden



Notruf: **0-112** / Handy: **112**

In Sicherheit
bringen

Gefährdete Personen warnen

Hilflose mitnehmen

Türen schließen



Gekennzeichneten Fluchtwegen
folgen

Aufzug nicht benutzen



Sammelstelle aufsuchen

Auf Anweisungen achten

Löschversuch



Feuerlöscher benutzen

unternehmen



Löschschlauch benutzen

12. Preisliste



Nutzungsentgelte Preisliste

Für alle Mieter und kommerziellen Veranstalter, ausgenommen sind politischen Parteien und Organisationen, Vereine, Verbände aus Leverkusen.

Nutzungsentgelte pro Tag:	6:00 – 6:00 Uhr
Großer Saal (Theatersaal) 962 Plätze Festbestuhlung	1.950,00 €
Terrassensaal Brutto: 1549 qm / Reine Ausstellungsfläche: 256 qm bis 1120 Plätze Reihenbestuhlung bis 589 Plätze parlamentarische Bestuhlung bis 1168 Plätze Bankettbestuhlung bis 2070 Plätze ohne Bestuhlung	2.050,00 €
Agam-Saal bis 350 Plätze Reihenbestuhlung bis 176 Plätze parlamentarische Bestuhlung bis 500 Plätze ohne Bestuhlung	495,00 €
Tagungspauschale Agam-Saal *) -inkl. 1 Tontechniker, 1 Tonanlage, 6 Mikrofone, 1 Beamerpaket 5.000 AnSiLumen, 1 Leinwand, 1 VGA-Kabel bis max. 50 m, 1 Flipchart, 1 Pinnwand für 1 Std. Vorbereitungs- und 5 Std. Veranstaltungszeit- jede weitere Stunde	960,00 € 40,00 €
Vortragssaal bis 160 Plätze Reihenbestuhlung bis 69 Plätze parlamentarische Bestuhlung	310,00 €
Tagungspauschale Vortragssaal *) -inkl. 1 Tontechniker, 1 Tonanlage, 6 Mikrofone, 1 Beamerpaket 3.000 AnSiLumen, 1 Leinwand, 1 Flipchart, 1 Pinnwand für 1 Std. Vorbereitungs- und 5 Std. Veranstaltungszeit- jede weitere Stunde	700,00 € 40,00 €
Filmstudio (144 Plätze Festbestuhlung)	250,00 €

Clubräume A – F (18-24 Plätze)	75,00 €
Klassenräume	75,00 €
Galerie	220,00 €
Garderobenfoyer pro qm	4,25 €
Brutto: 1200 qm / reine Ausstellungsfläche: 328 qm	
Kleines Foyer	440,00 €
bei Ausstellungen pro qm	3,00 €
Brutto: 760 qm / reine Ausstellungsfläche: 250 qm	
Vorplatz	330,00 €
nur bei gleichzeitiger Anmietung des Terrassensaales bzw. des Großen Saales -siehe Preisliste bzw. Anlage-	

Für Proben-, Auf- und Abbautage werden nur 50% der Nutzungsentgelte (ab 15:00 Uhr 25% der Nutzungsentgelte) berechnet, wenn sie im Zusammenhang mit einer Aufführung im Forum stehen.

Für die Zeit nach 24:00 Uhr wird pro angefangener Stunde ein 20%iger Nachtzuschlag auf das Nutzungsentgelt erhoben. Der Nachtzuschlag auf das Nutzungsentgelt beträgt max. 440,00 € pro Veranstaltungsnacht.

Nebenkosten*)

Die Mindesteinsatzzeit des technischen Personals beläuft sich auf 6 Stunden

Verantwortlicher für Veranstaltungstechnik (Std.)	45,00 €
Verantwortlicher für Beleuchtung (Std.)	45,00 €
Lichtstellwerk oder elektroakustische Anlage -inkl. Techniker- (Std.)	80,00 €
Tontechniker (Std.)	40,00 €
Beleuchter (Std.)	40,00 €
Elektriker (Std.)	40,00 €
Bühnenfacharbeiter (Std.)	35,00 €
Bedienung Schnürboden (Std.)	35,00 €
Brandwachen, Rettungsdienst -nach Gebührenordnung Feuerwehr- z.Zt. / Std	28,00 €
Anfahrtskosten Brandwachen	5,00 €
Hostessen / Garderobieren (Std.)	19,00 €
Reinigungskraft (Std.)	17,00 €
Filmvorführer (Std.)	35,00 €
Einrichtung von Kettenzügen:	
Version 1	200,00 €
Version 2	400,00 €
Version 3	450,00 €
Beleuchtungseinheit -Stativ inkl. 4 Scheinwerfer u. Inbetriebnahme im Forum-	80,00
Verfolgerscheinwerfer	40,00 €
Nebelmaschine / Hazer	30,00 €
Tanzteppich -inkl. Tape und Verlegung-	120,00 €
Opera-Leinwand	30,00 €
Gaze-Vorhang	30,00 €
Konzert-Wände	200,00 €
Bühnenpodeste (Stück) -inkl. Auf- und Abbau-	15,00 €
Besucherpodest Terrassensaal -inkl. Auf- und Abbau-	200,00 €

Konzertflügel ohne Stimmung (C-Flügel)	150,00 €
Stutzflügel ohne Stimmung (ebenerdig)	80,00 €
Klavier ohne Stimmung (ebenerdig)	80,00 €
-Stimmungen werden bei Bedarf von der KSL auf Rechnung des Mieters beauftragt-	
Tonanlage Agam-Saal	50,00 €
Tonanlage Vortragssaal	50,00 €
je Mikrofon – drahtgebunden	25,00 €
je Clip-/Funkmikrofon inkl. Batterie	30,00 €
Transportable Tonanlage	100,00 €
Tonanlage Filmstudio	50,00 €
Beamer 5.000 AnSiLumen -inkl. Teleobjektiv und Beamertisch-	200,00 €
Beamer 5.000 AnSiLumen -inkl. Beamertisch-	175,00 €
Beamer 3.000 AnSiLumen -inkl. Beamertisch-	130,00 €
Beamertisch -inkl. Strom-	12,00 €
VGA-Kabel (max. 50 Meter) -inkl. notwendigem Verstärker-	80,00 €
Tageslichtprojektor	20,00 €
Vorschaumonitor	20,00 €
Rednerpult	15,00 €
W-Lan	kostenfrei
Medienschrank inkl. DVD-Player	40,00 €
Audio-Abspielgeräte (CD-Player etc.)	15,00 €
Stellwände pro lfd. Meter (Veranstaltung) -inkl. Auf- und Abbau-	5,00 €
Pinnwände (Stück)	10,00 €
Flipchart -inkl. Papier + Stifte- (Stück)	20,00 €
Leinwand (3 m x 3 m, ebenerdig)	30,00 €
Leinwand Agam-Saal (4 m x 8 m)	35,00 €
Leinwand Terrassensaal (3,20 m x 4,27 m)	70,00 €
Stehtisch (Stück)	10,00 €
Garderobengebühr / Kleidungsstück	1,50 €
Über die Garderobengebühr bei besonderem Aufwand entscheidet die Betriebsleitung	
Verlust der Garderobenmarkte (Stück)	5,00 €
Stuhl bei externer Entleihe (Stück)	3,00 €
Tisch bei externer Entleihe (Stück)	4,00 €
Anlegen der Veranstaltung im Ticketsystem „CTS-Inhouse“	20,00 €
Inanspruchnahme der Abendkasse sowie Abrechnung der Veranstaltung	40,00 €
Werbungspauschale für 1 Woche inkl. Montage des Banners	63,00 €
-bis 7 Tage je Werberahmen-	
Werbungspauschale für 1 Monat inkl. Montage des Banners	140,00 €
-ab 8 bis 30 Tage je Werberahmen-	
Werbungspauschale für Dauermieter	800,00 €
für 1 Jahr inkl. Montage des Banners	

*)

Die Nebenkosten und die Tagungspauschalen – mit Ausnahme des darin enthaltenen Nutzungsentgeltes - verstehen sich zuzügl. der gesetzlichen Mehrwertsteuer und, wenn nicht anders genannt, pro Tag.

Das Garderobenpersonal wird bei Raumanmietungen gegen Einbehaltung der Garderobengebühr gestellt.

Sonderleistungen sowie Inanspruchnahme von nicht in der Preisliste aufgeführten Gegenständen werden nach Vereinbarung berechnet.

Personalleistungen werden auf Basis jeder angefangenen halben Stunde berechnet.

Bei Aufzeichnungen durch Fernsehen oder Rundfunk ist eine besondere Preisvereinbarung erforderlich.

Für die Zeit nach von 6:00 – 24:00 Uhr. Nach 24:00 Uhr wird auf die Personalkosten (inkl. Licht- und ELA-Anlage) ein 20%iger Nachzuschlag erhoben.

Stand 01.01.2017
(Alle vorherigen Preislisten verlieren ihre Gültigkeit)

13. Merkblatt Kettenzüge

Bernhard Liesemann, Technischer Leiter Forum Leverkusen
Am Büchelhof Hof 9
51373 Leverkusen

27.01.2016

Einrichtung einer Fronttraverse/Hängepunkte im Forum Leverkusen

Im Vorbühnenbereich können nach Beauftragung eine Fronttraverse oder Hängepunkte eingerichtet werden. Hierfür gibt es nachfolgend verschiedene Ausführungen die angeboten werden:

Version 1

Bereitstellung von 2 Lastaufnahmepunkten nach Zeichnung:

Höhe vom Bühnenboden bis zum Anschlagpunkt: 10m

Abstand der Kettenzüge untereinander 8,00m,

max. Belastung je Hängepunkt: 750 kg

Es können nur Kettenzüge nach **BGV C1** oder **D8+** zum Einsatz kommen, da aus montagetechnischen Gründen keine Möglichkeit zum Sichern der Züge besteht.

Freigabe des Aufbaus (eingebrachte Lasten) durch die KSL (Bühnenmeister) nur mit statischen Nachweis bzw. eigenen nachvollziehbaren und ausschließlich schriftlichen Berechnungen durch den Mieter/Auftraggeber!

Kosten: 200,00€/netto

Version 2

Bereitstellung von 2 Kettenzügen (BGV D8+) mit angebaute Traverse, als Front-Traverse direkt nutzbar

Belastung der Kettenzüge: je 500kg

Abstand der Kettenzüge untereinander: 8,00m

Traverse: „Eurotruss“ 3-Punkt FD 33, Länge 10,5m o. 14m, 2 Gurte oben

Belastung der Traverse nach Herstellerangaben „Eurotruss“

Freigabe des Aufbaus (eingebrachte Lasten und Traversen) durch die KSL (Bühnenmeister) nur mit statischen Nachweis bzw. eigenen nachvollziehbaren und ausschließlich schriftlichen Berechnungen durch den Mieter/Auftraggeber!

Kosten: 400,00€/netto

Version 3

Bereitstellung von 2 Kettenzügen (BGV D8+) mit angebaute Traverse, als Front-Traverse direkt nutzbar

Belastung der Kettenzüge: je 500kg

Abstand der Kettenzüge untereinander: 8,00m

Traverse: „Eurotruss“ 4-Punkt FD 34, Länge 11m oder 14m

Belastung der Traverse nach Herstellerangaben „Eurotruss“

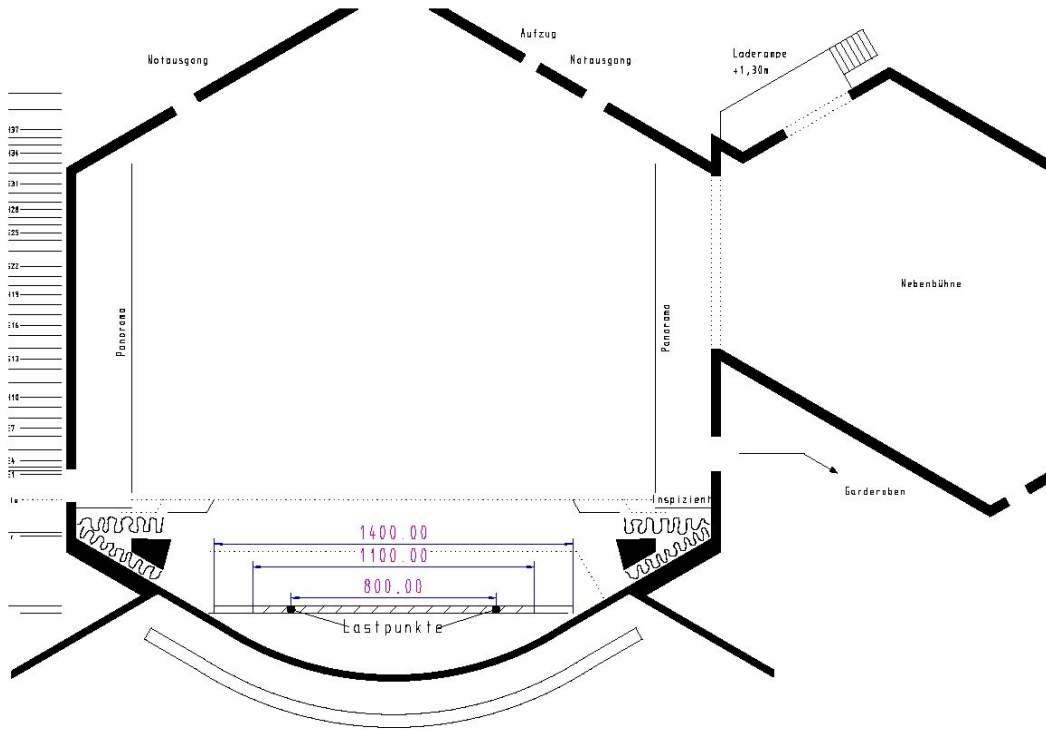
Freigabe des Aufbaus (eingebrachte Lasten und Traversen) durch die KSL (Bühnenmeister) nur mit statischen Nachweis bzw. eigenen nachvollziehbaren und ausschließlich schriftlichen Berechnungen durch den Mieter/Auftraggeber!

Kosten: 450,00€/netto

Alle Versionen müssen mindestens 5 Werktage vor der Veranstaltung angemeldet und gebucht werden! Mit der Buchung ist der statische Nachweis/Berechnung s.o. vorzulegen.

14. Bühnenplan

Plan Bühne:



Ausschnitt:

